



รายงานการปล่อยและดูกลับ

ก๊าซเรือนกระจก

ของ

เทศบาลตำบลนาดี

ที่ตั้งสำนักงาน : ๒๙๐ หมู่ที่ ๘ ตำบลนาดี อำเภอหนองแสง
จังหวัดอุดรธานี

วันที่รายงาน : ๑ ธันวาคม ๒๕๖๗

ระยะเวลาในการติดตามผล : ๑ ตุลาคม ๒๕๖๖ – ๓๐ กันยายน ๒๕๖๗

๑. บทนำ

ปัญหามลพิษทางสิ่งแวดล้อมยังคงเป็นปัญหาที่ทุกฝ่ายที่เกี่ยวข้องได้เล็งเห็นถึงความสำคัญและ มีความจำเป็นที่ต้องร่วมมือกันแก้ไขอย่างเต็มความสามารถ เพราะเป็นปัญหาที่เกิดขึ้นในชุมชนทุกระดับ เป็นผลสืบเนื่องมาจากความเจริญเติบโตทางด้านเศรษฐกิจ และการพัฒนาประเทศที่เพิ่มขึ้นอย่างต่อเนื่อง ตลอดจนจำนวนประชากรที่เพิ่มขึ้นอยู่เสมอ โดยการปลดปล่อยก๊าซเรือนกระจกจากการเปลี่ยนแปลงรูปแบบการใช้ชีวิตไปสู่สังคมเมืองเพิ่มขึ้นอย่างเห็นได้ชัดในภาคที่อยู่อาศัย ภาคธุรกิจ และ ภาคการขนส่ง ดังนั้นจากผลดังกล่าว ทำให้ทุกประเทศทั่วโลกเริ่มต้นค้นหาแนวทางในการลดก๊าซเรือนกระจก ซึ่งมีหลายองค์กรที่มุ่งมั่นให้ความร่วมมือ โดยอาศัยการพัฒนาที่ปล่อยคาร์บอนต่ำและการเตรียมพร้อมเพื่อรับมือกับการเปลี่ยนแปลงสภาพภูมิอากาศ เป็นแนวทางที่จะสร้างกระบวนการวางแผน เชิงกลยุทธ์ การวิเคราะห์ การพัฒนานโยบายที่ส่งเสริมให้เกิดการลดการปล่อยก๊าซเรือนกระจกของภาคส่วนที่สำคัญในระยะยาว ดังนั้นการพัฒนาไปสู่สังคมเมืองจึงควรควบคู่ไปกับการรักษาสุขภาพแวดล้อมด้วย

ดังนั้น เทศบาลตำบลนาดี ซึ่งได้มีโอกาสเข้าร่วมโครงการขยายผลการส่งเสริม การจัดทำคาร์บอนฟุตพริ้นท์ เพื่อมุ่งสู่การเป็นเมืองคาร์บอนต่ำ โดยมีวัตถุประสงค์เพื่อส่งเสริมให้ผู้บริหารและพนักงานเทศบาล เข้าใจแนวคิดคาร์บอนฟุตพริ้นท์ขององค์กรตนเอง จนสามารถคำนวณขนาดคาร์บอนฟุตพริ้นท์ขององค์กรของตนได้ ซึ่งการจัดทำคาร์บอนฟุตพริ้นท์ขององค์กรเป็นวิธีการประเมินปริมาณก๊าซเรือนกระจกที่ปล่อยจากการดำเนินกิจกรรมขององค์กร และคำนวณออกมาในรูปของคาร์บอนไดออกไซด์เทียบเท่า อันจะนำไปสู่การพัฒนาแนวทางการลดการปล่อยก๊าซเรือนกระจกในกิจกรรมต่าง ๆ ของท้องถิ่น เพื่อนำร่องให้กับท้องถิ่นอื่น ๆ ได้ต่อไปในอนาคต และก้าวไปสู่การเป็นเมือง ลดคาร์บอนซึ่งถือเป็นหนึ่งในมาตรการสำคัญที่ช่วยลดภาวะการเปลี่ยนแปลงทางภูมิอากาศและภาวะโลกร้อนได้ โดยอาศัยการเรียนรู้ที่ได้รับจากโครงการ ฯ มุ่งไปที่เป้าหมายลดการปล่อยก๊าซเรือนกระจกจากฐานเดิมที่ยังไม่มีการจัดการเพื่อลดการปล่อยก๊าซเรือนกระจก โดยรูปแบบหรือวิธีการจัดการเหล่านี้ จะสามารถดำเนินได้ขึ้นอยู่กับลักษณะกิจกรรมที่มีการปล่อยมลพิษหรือก๊าซเรือนกระจกในแต่ละพื้นที่ซึ่ง ที่มีความแตกต่างกันออกไป จากที่กล่าวมาข้างต้นด้วย เทศบาลตำบลนาดี จึงดำเนินการประเมินศักยภาพในการปล่อยก๊าซเรือนกระจก ที่เริ่มต้นจากระดับองค์กรโดยอาศัยแหล่งข้อมูลจากกิจกรรมต่าง ๆ ที่องค์กรดำเนินงานแล้ว รายงานผลการปล่อยก๊าซเรือนกระจกที่เกิดขึ้นจากการบริการขององค์กร และจัดทำแผนงานเพื่อลดการ ปล่อยก๊าซเรือนกระจกอันเป็นการสนับสนุนต่อการกำหนดแนวทางและมาตรการในอนาคต ตลอดจน เพื่อเป็นตัวอย่างความสำเร็จและชี้นำสังคมในการแสดงความรับผิดชอบต่อสังคมและสิ่งแวดล้อม ก้าวสู่ ความเป็น “สังคมต้นแบบเพื่อการเติบโตอย่างยั่งยืน”

๒. ข้อมูลทั่วไป

ชื่อ	เทศบาลตำบลนาดี
ประเภทขององค์กร	องค์กรการปกครองส่วนท้องถิ่น (ประเทศไทย)
ข้อมูลขององค์กร	<ul style="list-style-type: none">- พื้นที่ทั้งหมดประมาณ ๘๕ ตารางกิโลเมตร- ประชากรรวม ๖,๕๑๑ คน จำนวน ๑,๗๕๕ ครัวเรือน (ข้อมูล ณ เดือนมกราคม ๒๕๖๘)- บุคลากรในองค์กร ๖๘ คน- ส่วนงานราชการสามารถแบ่งหน่วยงานภายในออกเป็น ๑ สำนัก ๓ กอง
ชื่อ-สกุลของผู้ประสานงาน	<p>ชื่อ-สกุล: นางจันทรังสี จอมคำสิงห์</p> <ul style="list-style-type: none">- ตำแหน่ง: หัวหน้าสำนักปลัด- กอง/หน่วยงาน: สำนักปลัด เทศบาลตำบลนาดี- โทรศัพท์: ๐๔๒-๑๓๔๐๖๐
ชื่อ-สกุลของผู้รับผิดชอบข้อมูล	<ul style="list-style-type: none">- ชื่อ-สกุล: นายเมืองแมน ริทับขวา- ตำแหน่ง: นายกเทศมนตรีตำบลนาดี- กอง/หน่วยงาน: เทศบาลตำบลนาดี- โทรศัพท์: ๐๔๒-๑๓๔๐๖๐
๖ ระยะเวลาติดตามผล	๑ ตุลาคม ๒๕๖๖ – ๓๐ กันยายน ๒๕๖๗

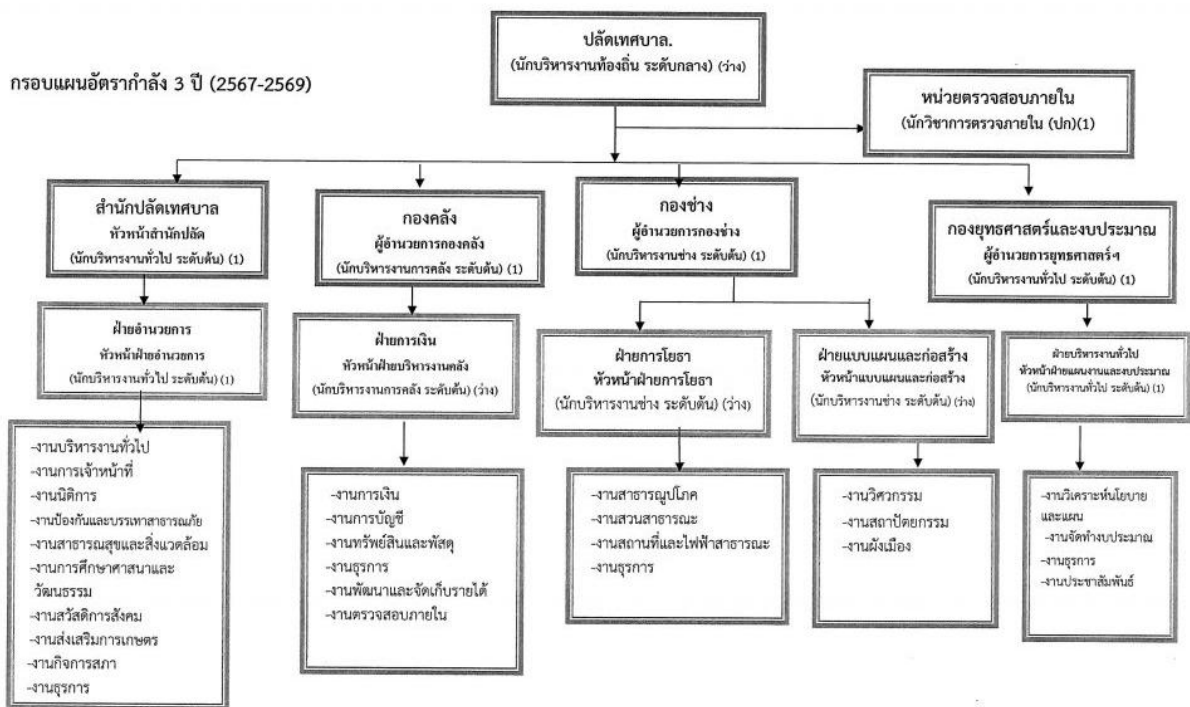
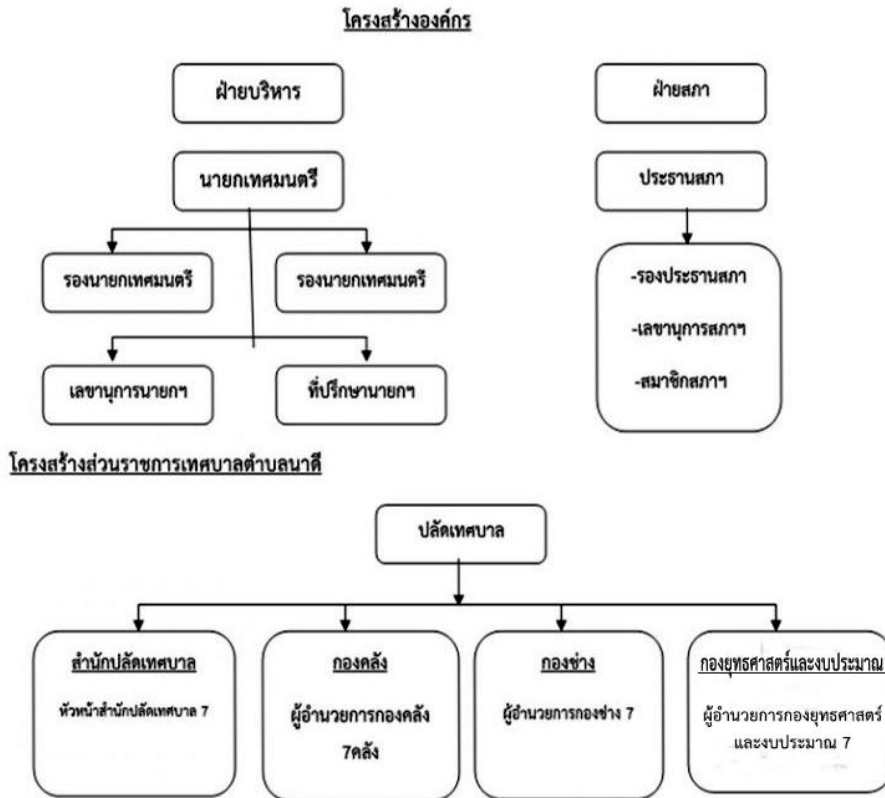
๓. การบริหารจัดการก๊าซเรือนกระจก

๓.๑ ขอบเขตขององค์กร

การประเมินปริมาณการปล่อยและดูดกลับก๊าซเรือนกระจกเพื่อการทวนสอบและรับรองผลคาร์บอนฟุตพริ้นท์ขององค์กรตามแนวทางการประเมินคาร์บอนฟุตพริ้นท์ขององค์กร ภายใต้การกำกับ ดูแลของ องค์กรบริหารจัดการก๊าซเรือนกระจก (องค์การมหาชน) นั้น ได้พิจารณาการปล่อยก๊าซเรือนกระจก ๗ กลุ่มก๊าซ ได้แก่ ก๊าซคาร์บอนไดออกไซด์ มีเทน ไนตรัสออกไซด์ ไฮโดรฟลูออโรคาร์บอน เพอร์ฟลูออโรคาร์บอน ซัลเฟอร์เฮกซะฟลูออไรด์และไนโตรเจนฟลูออไรด์ โดยการประเมินปริมาณการปล่อยและดูดกลับก๊าซเรือนกระจกพิจารณา เฉพาะสำนักงานเทศบาลตำบลนาดี อำเภอหนองแสง จังหวัดอุดรธานี ซึ่งกำหนดขอบเขตขององค์กรโดยการ พิจารณาจากการควบคุมการดำเนินงาน (Operational Control Approach) ซึ่งรายละเอียดของการกำหนด ขอบเขตแสดงไว้ โดยในการจัดเก็บข้อมูลก๊าซเรือนกระจกของเทศบาลตำบลนาดี ต้องเป็นข้อมูลที่มีการจัดเก็บ อย่างน้อย ๑ ปีและนำข้อมูลมาคำนวณให้อยู่ในรูปคาร์บอนไดออกไซด์เทียบเท่า หรือคาร์บอนฟุตพริ้นท์ของ เทศบาลตำบลนาดี ที่ได้กำหนดปีฐาน และระยะเวลาการเก็บรวบรวมข้อมูล ในช่วงปีงบประมาณ ๒๕๖๗ ระหว่าง เดือนตุลาคม ๒๕๖๖ ถึงกันยายน ๒๕๖๗ เพื่อจัดทำบัญชีรายการก๊าซเรือนกระจกขององค์กร ซึ่งถือว่า เป็นปีฐาน ล่าสุดที่เริ่มทำการเก็บรวบรวมข้อมูลเพื่อประเมินปริมาณก๊าซเรือนกระจกของเทศบาลตำบลนาดี โดยขอบเขตและ การดำเนินงานของเทศบาลตำบลนาดี เลือกวิธีการควบคุมการดำเนินงาน ซึ่งเทศบาลตำบลนาดี จะทำการ ประเมินและรวบรวมปริมาณการปล่อยและดูดกลับก๊าซเรือนกระจกที่เกิดขึ้นจากกิจกรรมภายใต้อำนาจการ ควบคุมการดำเนินงานของสำนักงานเทศบาลตำบลนาดี เท่านั้น ซึ่งไม่นับรวมปริมาณการปล่อย และดูดกลับก๊าซ เรือนกระจกที่เกิดขึ้นจากกิจกรรมที่เทศบาลตำบลนาดี มีส่วนเป็นเจ้าของ แต่ไม่มีอำนาจควบคุมการดำเนินงาน

๓.๑.๑ โครงสร้างขององค์กร

โดยรายละเอียดขอบเขตและการดำเนินงานขององค์การบริหารส่วนตำบลนั้นพิจารณาจากโครงสร้างและหน้าที่รับผิดชอบของเทศบาลตำบลนาดี ดังนี้



๓. รายงานข้อมูลปฐมภูมิของบัญชีรายการก๊าซเรือนกระจก

๓.๑ แหล่งที่มาของการปล่อย

ปริมาณการปล่อยก๊าซเรือนกระจกที่เกิดขึ้น

ขอบเขตของการปล่อย	แหล่งที่มาของการปล่อย
ประเภทที่ ๑ การปล่อยก๊าซเรือนกระจกโดยตรง (Direct Emission)	<ul style="list-style-type: none">- การเผาไหม้ของเชื้อเพลิงจากการใช้งานของเครื่องจักรและ/หรือ อุปกรณ์ที่เทศบาลเป็นเจ้าของ เช่น เครื่องพ่นหมอกควัน เครื่องตัด หญ้า เลื่อยยนต์ เป็นต้น- การเผาไหม้ของเชื้อเพลิงจากกิจกรรมการขนส่งของยานพาหนะที่ เทศบาลเป็นเจ้าของ โดยใช้เชื้อเพลิงดีเซลและเบนซิน- การใช้สารทำความเย็นของเครื่องปรับอากาศ
ประเภทที่ ๒ การปล่อยก๊าซเรือนกระจกโดยอ้อม (Indirect Emission)	<ul style="list-style-type: none">- การใช้ไฟฟ้าภายในอาคารสำนักงาน- การใช้ไฟฟ้าภายนอกอาคารสำนักงาน- ไฟฟ้าสาธารณะ
ประเภทที่ ๓ การปล่อยก๊าซเรือนกระจกโดยอ้อม จากแหล่งอื่น ๆ (Indirect Emission)	<ul style="list-style-type: none">- การเดินทางไป-กลับจากที่พักถึงสำนักงานเทศบาลเพื่อการทำงานของ พนักงาน- การเดินทางไปราชการ ประชุม และสัมมนาโดยรถโดยสารที่สำนักงานเทศบาลจัดหาให้จากการรับเหมาช่วง- การเดินทางโดยเครื่องบินโดยสารภายในประเทศ- การใช้น้ำประปา และอุปกรณ์เครื่องใช้สำนักงานต่าง ๆ เช่น กระดาษ- การจัดการขยะของเทศบาลโดยวิธีฝังกลบ- การใช้ปุ๋ย

๓.๒ สรุปปริมาณคาร์บอนฟุตพริ้นท์ของเทศบาลตำบลนาดี (ก่อนการดำเนินการ)

ตารางที่ ๓.๑ สรุปปริมาณการปล่อยก๊าซเรือนกระจก

ประเภทการปล่อยก๊าซเรือนกระจก	ปริมาณ CO ₂ e	%
ประเภทที่ ๑ : การปล่อยก๊าซเรือนกระจกโดยตรง (Direct Emission)		
- การเผาไหม้ของเชื้อเพลิงจากการใช้งานของเครื่องจักรและ/หรืออุปกรณ์ที่เทศบาลเป็นเจ้าของ เช่น เครื่องพ่นหมอกควัน เครื่อง ตัดหญ้า เลื่อยยนต์ เป็นต้น	๑๔.๓๓	๐.๑๒
- การเผาไหม้ของเชื้อเพลิงจากกิจกรรมการขนส่งของยานพาหนะที่เทศบาลเป็นเจ้าของ โดยใช้เชื้อเพลิงดีเซลและเบนซิน	๒๖๖.๕๐	๒.๑๗
- การใช้สารทำความเย็นของเครื่องปรับอากาศ	๗.๑๓	๐.๐๖
ปริมาณการปล่อยก๊าซเรือนกระจกจากการใช้พลังงานโดยตรง (ประเภทที่ ๑)	๒๘๗.๙๖	๒.๓๔
ประเภทที่ ๒ : การปล่อยก๊าซเรือนกระจกโดยอ้อม (Indirect Emission)		
- การใช้ไฟฟ้าภายในอาคารสำนักงาน ภายนอกอาคาร สำนักงาน และไฟฟ้าสาธารณะ	๑๑๑.๒๔	๐.๙๐
ประเภทที่ ๓ : การปล่อยก๊าซเรือนกระจกโดยอ้อมจากแหล่งอื่น ๆ (Other Indirect Emission)		
- การเดินทางไป-กลับจากที่พักถึงเทศบาลเพื่อการทำงานของ พนักงาน	๗๓.๐๕	๐.๕๙
- การเดินทางไปราชการ ประชุม และสัมมนาโดยรถโดยสารที่เทศบาลจัดหาให้จากการรับเหมาช่วง	๖.๐๓	๐.๐๕
- การเดินทางโดยเครื่องบินโดยสารภายในประเทศ	๒.๖๖	๐.๐๒
- การใช้น้ำประปา	๐.๑๖	๐.๐๐๑
- การใช้กระดาษ	๓.๒๖	๐.๐๓
- การจัดการขยะของเทศบาลโดยวิธีฝังกลบ	๑๑,๘๐๑.๙๓	๙๖.๐๒
- การใช้ปุ๋ย	๕.๑๐	๐.๐๔
ปริมาณการปล่อยก๊าซเรือนกระจกจากการใช้พลังงานทางอ้อม (ประเภทที่ ๓)	๑๑,๘๙๒.๒๐	๙๖.๗๕
ผลรวมปริมาณการปล่อยก๊าซเรือนกระจกทั้งหมด (kg CO₂e)	๑๒,๒๙๑,๓๙๐	๑๐๐
ผลรวมปริมาณการปล่อยก๊าซเรือนกระจกทั้งหมด (tones CO₂e)	๑๒,๒๙๑.๓๙	๑๐๐

จากตารางที่ ๓.๑ หากพิจารณาในภาพรวมของทั้งองค์กรพบว่า เทศบาลตำบลนาดี มีการปล่อยก๊าซเรือนกระจกในประเภทที่ ๓ มากที่สุด ๑๑,๘๙๒.๒๐ ตันคาร์บอนไดออกไซด์เทียบเท่าต่อปี คิดเป็นร้อยละ ๙๖.๗๕ รองลงมา คือ ประเภทที่ ๑ มีปริมาณ ๒๘๗.๙๖ ตันคาร์บอนไดออกไซด์เทียบเท่าต่อปี คิดเป็นร้อยละ ๒.๓๔ ทั้งนี้ หากแยกตามกิจกรรมที่มี การปล่อยก๊าซเรือนกระจกจะเห็นได้ว่าในปีงบประมาณ ๒๕๖๗ ปริมาณการปล่อยก๊าซเรือนกระจกของเทศบาลตำบลนาดี ที่มีการปล่อยออกมามากที่สุดมาจากประเภทที่ ๓ เกิดจากกิจกรรมการ

จัดการขยะของเทศบาล โดยวิธีฝังกลบ ซึ่ง เทศบาลมีการขนส่งขยะไปกำจัด ณ บ่อขยะตำบลนาดี รองลงมา คือ ประเภทที่ ๑ กิจกรรมการขนส่งของยานพาหนะ ที่เทศบาลนาดีเป็นเจ้าของ โดยใช้เชื้อเพลิงดีเซลและเบนซิน

๓.๓ วิธีการเก็บรวบรวมข้อมูล

จากแหล่งที่มาของข้อมูลในหัวข้อที่ ๓.๑ คณะทำงานได้ทำการเก็บข้อมูลจากหน่วยงานที่เกี่ยวข้องของ เทศบาลนาดี แสดงลักษณะของข้อมูล ดังตารางที่ ๓.๒

ตารางที่ ๓.๒ ลักษณะของข้อมูล

การปล่อยและแหล่งการกำจัด	หน่วยการเก็บข้อมูล	หน่วยงานที่เก็บข้อมูล	ลักษณะของข้อมูล	แหล่งที่มา
การเผาไหม้ของเชื้อเพลิงจากการใช้งานของเครื่องจักรและ/หรืออุปกรณ์ที่เทศบาลเป็นเจ้าของ เช่น เครื่องพ่นหมอกควัน เครื่องตัดหญ้า เลื่อยยนต์ เป็นต้น	ลิตร	- กองช่าง - สำนักปลัดฯ	เก็บข้อมูลจากการประมาณค่า	บันทึกค่าใช้จ่ายน้ำมัน เชื้อเพลิง
การเผาไหม้ของเชื้อเพลิงจากกิจกรรมการขนส่งของยานพาหนะที่เทศบาลเป็นเจ้าของ โดยใช้เชื้อเพลิงดีเซลและเบนซิน	ลิตร	- สำนักปลัดฯ - กองคลัง - กองช่าง - กองยุทธศาสตร์	เก็บข้อมูลจากการประมาณค่า	ทะเบียนคุมการเบิกจ่าย วัสดุเชื้อเพลิงและหล่อลื่น จำแนกทะเบียนและใบแจ้งหนี้ค่าน้ำมันเชื้อเพลิงและหล่อลื่น
การใช้สารทำความเย็นของเครื่องปรับอากาศ	กิโลกรัม	- สำนักปลัดฯ - กองคลัง - กองช่าง - กองยุทธศาสตร์	เก็บข้อมูลจากการประมาณค่า	ใบเสร็จการซ่อมบำรุง ระบบปรับอากาศ โดยปริมาณที่เติมได้จากการคำนวณ
การใช้ไฟฟ้าภายในอาคารสำนักงาน ภายนอกอาคารสำนักงาน และไฟฟ้าสาธารณะ	kwh	- สำนักปลัดฯ - กองคลัง - กองช่าง - กองยุทธศาสตร์	เก็บข้อมูลจากใบเสร็จ	หนังสือแจ้งค่างวดไฟฟ้าและใบเสร็จรับเงินจากการไฟฟ้าส่วนภูมิภาค ใบเสร็จรับเงิน และฎีกาเบิกเงิน ตามงบประมาณค่าสาธารณูปโภค ประเภท ค่าไฟฟ้า

การเดินทางไป-กลับจากที่พักถึงเทศบาลเพื่อการทำงานของพนักงาน	กิโลเมตร	<ul style="list-style-type: none"> - สำนักปลัดฯ - กองคลัง - กองช่าง - กองยุทธศาสตร์ 	เก็บข้อมูลจากแบบสำรวจ	แบบสำรวจการเดินทางของพนักงานเทศบาล
การเดินทางไปราชการ ประชุม และสัมมนาโดยรถโดยสารที่เทศบาลจัดทำให้จากการรับเหมาช่วง	กิโลเมตร	<ul style="list-style-type: none"> - สำนักปลัดฯ - กองคลัง - กองช่าง - กองยุทธศาสตร์ 	เก็บข้อมูลอย่างต่อเนื่อง	บันทึกการเดินทางไปราชการของพนักงาน
การเดินทางโดยเครื่องบินโดยสารภายในประเทศ	pkm	<ul style="list-style-type: none"> - สำนักปลัดฯ - กองคลัง - กองช่าง - กองยุทธศาสตร์ 	เก็บข้อมูลอย่างต่อเนื่อง	บันทึกการเดินทางไปราชการของพนักงาน ฎีกาเบิกเงินตามงบประมาณ
การใช้น้ำประปา	ลบ.ม.	<ul style="list-style-type: none"> - สำนักปลัดฯ - กองคลัง - กองช่าง - กองยุทธศาสตร์ 	เก็บข้อมูลจากใบเสร็จ	ใบเสร็จค่าน้ำประปาจากการประปา
การใช้กระดาษ	กิโลกรัม	<ul style="list-style-type: none"> - สำนักปลัดฯ - กองคลัง - กองช่าง - กองยุทธศาสตร์ 	เก็บข้อมูลอย่างต่อเนื่อง	บันทึกรายงานขออนุมัติจัดซื้อวัสดุสำนักงานและใบส่งของแต่ละกอง
การใช้ปุ๋ย	กิโลกรัม	<ul style="list-style-type: none"> - สำนักปลัดฯ 	เก็บข้อมูลจากการประมาณค่า	ใบส่งของจากร้านค้า

๔. โอกาสการพัฒนาในอนาคต (Options)

๔.๑ ภาพรวมการดำเนินงานและการตรวจสอบ ภาพรวมการดำเนินงานในปี ๒๕๖๗ ระหว่างเดือนตุลาคม ๒๕๖๖ ถึง กันยายน ๒๕๖๗ ในประเภทที่ ๑ ประเภทที่ ๒ และประเภทที่ ๓ สามารถสรุปปริมาณการปล่อยก๊าซเรือนกระจก ได้ดังนี้

ประเภทที่ ๑ ปริมาณการปล่อยก๊าซเรือนกระจกทางตรงขององค์กร ในปี ๒๕๖๗ พบว่า มีปริมาณการปล่อย ๒๘๗.๙๖ ตันคาร์บอนไดออกไซด์เทียบเท่า คิดเป็นร้อยละ ๒.๓๔

ประเภทที่ ๒ ปริมาณการปล่อยก๊าซเรือนกระจกทางอ้อมจากการใช้พลังงาน ในปี ๒๕๕๗ พบว่า มีปริมาณ การปล่อย ๑๐๖.๑๐ ตันคาร์บอนไดออกไซด์เทียบเท่า คิดเป็นร้อยละ ๐.๘๖

ประเภทที่ ๓ ปริมาณการปล่อยก๊าซเรือนกระจกทางอ้อมอื่น ๆ ในปี ๒๕๖๗ พบว่า มีปริมาณการปล่อย ๑๑,๘๙๒.๒๐ ตันคาร์บอนไดออกไซด์เทียบเท่า คิดเป็นร้อยละ ๙๖.๗๙

ผลรวมปริมาณการปล่อยก๊าซเรือนกระจกทั้งหมดในปี ๒๕๖๗ พบว่า มีปริมาณการปล่อย ๑๒,๒๘๖,๒๖๐ กิโลกรัมคาร์บอนไดออกไซด์เทียบเท่าต่อปี หรือ ๑๒,๒๘๖.๒๖ ตันคาร์บอนไดออกไซด์เทียบเท่าต่อปี ผลการประเมินความคลาดเคลื่อนของข้อมูลอยู่ในระดับ ๑ คือ การได้มาของข้อมูลบัญชีรายการ และค่า Emission Factor มีความไม่แน่นอนสูง คุณภาพของข้อมูลไม่ตឹងนั้นควรจะมีการได้มาของข้อมูล โดยเก็บข้อมูลอย่าง ต่อเนื่อง และเลือก Emission Factor จากการวัดที่มีคุณภาพ เพื่อให้มีความแน่นอนของข้อมูลสูงขึ้น

๔.๒ มาตรการแนวทางการลดการปล่อยและการดูดซับก๊าซเรือนกระจกของเทศบาลตำบลนาดี

แผนงาน/โครงการ ๑ : **การใช้พลังงานไฟฟ้าอย่างประหยัด**

มาตรการในการดำเนินโครงการ : ดำเนินการต่อเนื่อง

- กิจกรรมร้อน ๆ หนาวๆ โดยการเปิดแอร์เป็นช่วงเวลา คือ ๙.๓๐ – ๑๑.๓๐ น. และ ๑๓.๓๐ – ๑๖.๐๐ น. และเปิดที่อุณหภูมิ ๒๕ องศาเซลเซียส

- ล้างแผ่นกรองอากาศ (filter) ทุกเดือน และ Compressor ทุก ๖ เดือน

- ย้ายเครื่องใช้ไฟฟ้าที่มีความร้อนออกจากห้องปรับอากาศ เช่น กาน้ำร้อนประจำห้องให้ย้ายมาส่วนกลาง

- จัดกิจกรรม ๕ ส.

ระยะเวลาในการดำเนินการ : มีนาคม – กรกฎาคม ๒๕๖๗

ผลที่ได้รับจากการดำเนินโครงการ :

- ประหยัดการใช้พลังงานไฟฟ้าได้ ๘,๐๐๐ กิโลวัตต์-ชั่วโมง/ปี

- ประหยัดค่าใช้จ่ายสำหรับค่าไฟฟ้าได้ปีละ ๒๔,๐๐๐ บาท

- ปริมาณก๊าซเรือนกระจกที่ลดลงจากการดำเนินการ : ๔.๔๙ ตัน CO₂e

สรุปผลการดำเนินการลดก๊าซเรือนกระจกตามแผนการลดก๊าซเรือนกระจก :

หลังจากคณะทำงานของเทศบาลตำบลนาดีได้มีการประชุมเพื่อจัดทำแผนงานโครงการลดการใช้พลังงานไฟฟ้าภายใน อาคารสำนักงานเทศบาลแล้ว จึงมีการกำหนดมาตรการการประหยัดไฟฟ้าร่วมกับหน่วยงานต่าง ๆ และเสนอต่อผู้บริหาร จากนั้นจึงนำมาตราการประหยัดไฟฟ้าที่กำหนดขึ้นนี้ประกาศให้พนักงานได้รับทราบและนำไปปฏิบัติ โดยมาตรการประหยัดพลังงานไฟฟ้าที่กำหนดขึ้นมีดังนี้

- เปิดแอร์เวลา ๐๙.๓๐-๑๑.๓๐ น. และ ๑๓.๓๐-๑๖.๐๐ น.
- ล้าง Filter แอร์ทุกเดือนและ Compressor ทุกๆ ๖ เดือน
- เปิดแอร์ที่อุณหภูมิ ๒๕ องศา
- ซ่อมบำรุงเครื่องใช้ไฟฟ้าอย่างต่อเนื่อง
- ย้ายเครื่องใช้ไฟฟ้าที่มีความร้อนออกจากห้องปรับอากาศ ฯลฯ

จากการดำเนินโครงการนี้ได้รับความร่วมมือจากคณะผู้บริหาร และพนักงานของหน่วยงานต่าง ๆ ซึ่งประกอบด้วย สำนักปลัด กองช่าง กองสวัสดิการฯ กองคลัง รวมทั้งสิ้น ๖๘ คน

สรุปผลการติดตาม:

ผลการลดปริมาณก๊าซเรือนกระจกที่ลดลงจากการดำเนินการ : จากการดำเนินโครงการ คณะทำงานของเทศบาลตำบลนาดีได้มีการติดตามและประเมินผลการลดการใช้พลังงานไฟฟ้า โดยเก็บข้อมูลปริมาณการใช้ไฟฟ้า ในช่วงเดือน มีนาคม – กรกฎาคม ๒๕๖๗ จากใบแจ้งหนี้ค่าไฟฟ้าจากการไฟฟ้าส่วนภูมิภาค พบว่า สามารถลดปริมาณการใช้ไฟฟ้า ภายในอาคารสำนักงานได้ในบางเดือน

ปัญหาอุปสรรคจากการดำเนินโครงการ : ไม่ได้รับความร่วมมือในการดำเนินตามมาตรการจากหน่วยงานบางส่วน ทำให้บางเดือน ไม่สามารถประหยัดค่ากระแสไฟฟ้าได้เมื่อเปรียบเทียบกับปี ๒๕๖๖ และมีการศึกษาดูงานจาก หน่วยงานอื่นเป็นจำนวนมาก ทำให้ไม่สามารถปิดไฟได้ในเวลาที่กำหนด และศูนย์เรียนรู้ด้านเทคโนโลยี ไม่สามารถผลิต ไฟได้เนื่องจากมีประชาชนมารับบริการ

ดังนั้น ผลรวมปริมาณการปล่อยก๊าซเรือนกระจกทั้งหมดที่ปล่อยออกมาตลอดกระบวนการให้บริการจากกิจกรรมต่างๆ ในเขตพื้นที่ความรับผิดชอบของเทศบาลตำบลนาดี ในปี ๒๕๖๗ ซึ่งมีการรวบรวมข้อมูลถึงเดือน สิงหาคม ๒๕๖๗ พบว่า มีปริมาณการปล่อยก๊าซเรือนกระจกทั้งสิ้น ๑๑,๒๐๘,๗๓๐ กิโลกรัมคาร์บอนไดออกไซด์เทียบเท่าต่อ ปี หรือคิดเป็น ๑๑,๒๐๘.๗๓ ตันคาร์บอนไดออกไซด์เทียบเท่าต่อปี พบว่า เทศบาลไม่สามารถลดปริมาณการปล่อยก๊าซเรือนกระจกได้ทั้ง ๓ ประเภท เนื่องจากภารกิจที่เพิ่มขึ้นของเทศบาล จึงจำเป็นต้องมีการใช้พลังงานต่าง ๆ เพิ่มขึ้น ทำให้ปริมาณการปล่อยก๊าซเรือนกระจกสูงขึ้นด้วย ทั้งนี้เทศบาลตำบลนาดี ยังคงดำเนินการโครงการต่างๆ เพื่อลดปริมาณก๊าซเรือนกระจกต่อไป ภาพรวมการดำเนินงานทวนสอบปริมาณก๊าซเรือนกระจก (หลังการดำเนินการ) ตามระยะเวลาการเก็บรวบรวม ข้อมูล ในช่วงปีงบประมาณ ๒๕๖๗ ระหว่างเดือน ตุลาคม ๒๕๖๖ ถึง กันยายน ๒๕๖๗ ในประเภทที่ ๑ ประเภทที่ ๒ และประเภทที่ ๓ สามารถสรุปปริมาณการปล่อยก๊าซเรือนกระจก ได้ดังนี้ ประเภทที่ ๑ ปริมาณการปล่อยก๊าซเรือนกระจกทางตรงขององค์กร ในปี ๒๕๖๗ พบว่า มีปริมาณการปล่อยก๊าซเรือนกระจก ๓,๒๗๔.๐๕ ตันคาร์บอนไดออกไซด์เทียบเท่า คิดเป็นร้อยละ ๒๒.๙๕ ประเภทที่ ๒ ปริมาณการปล่อยก๊าซเรือนกระจกทางอ้อมจากการใช้พลังงาน ในปี ๒๕๖๒ พบว่า มีปริมาณการปล่อย ก๊าซเรือนกระจก ๑๑๑.๐๖ ตันคาร์บอนไดออกไซด์เทียบเท่า คิดเป็นร้อยละ ๐.๗๘ ประเภทที่ ๓ ปริมาณ

การปล่อยก๊าซเรือนกระจกทางอ้อมอื่นๆ ในปี ๒๕๖๒ พบว่า มีปริมาณการปล่อยก๊าซเรือน กระจก ๑๐,๘๘๒.๔๗
ตันคาร์บอนไดออกไซด์เทียบเท่า คิดเป็นร้อยละ ๗๖.๒